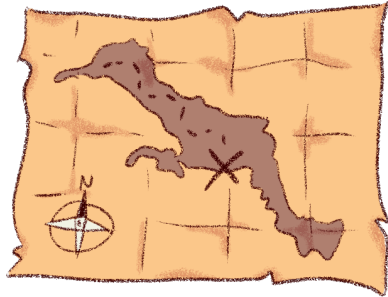


DÉPART DE LA QUÊTE

Les archéologues sont à la recherche d'un ancien site occupé par les Grecs de l'Antiquité et connu sous le nom d'Amarnthos. Il vous revient de découvrir où il se trouvait, ce qu'il renferme et quels dieux y ont été honorés en lançant votre propre enquête archéologique.



Pour savoir où fouiller, les archéologues débutent leurs travaux par ce que l'on appelle la phase documentaire. Ils cherchent et accumulent des informations pour repérer différents indices. Par exemple dans la « toponymie », c'est-à-dire dans le nom de ville ou de villages qui peuvent nous renseigner sur des éléments historiques. Ils épluchent aussi ce que l'on nomme les sources antiques, c'est-à-dire des histoires et des récits qui ont été écrits dans l'Antiquité. Les auteurs de ces textes antiques nous donnent des informations très précieuses ! Sur le terrain, il ne faut pas sous-estimer les rumeurs colportées dans le voisinage, car de nombreux trésors archéologiques sont trouvés fortuitement par des particuliers : en plantant un arbre, en plongeant sous l'eau avec un masque, en construisant une piscine dans un jardin... Tout le monde est susceptible de faire des découvertes, bien qu'il revienne toujours aux archéologues de conduire la fouille selon des méthodes spécifiques !

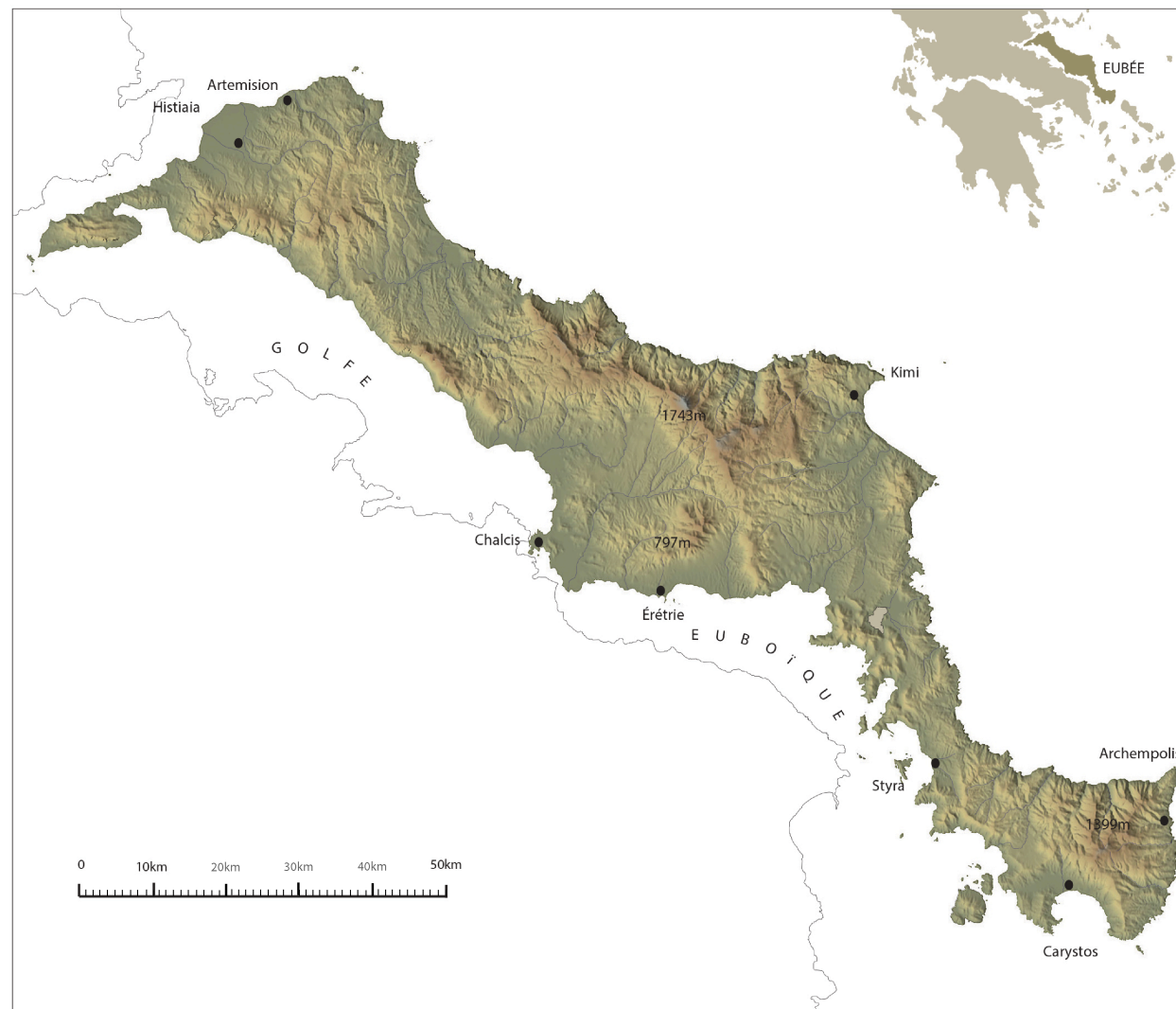


ENQUÊTE SUR L'ÎLE D'EUBÉE

Vous êtes prêts ! Munissez-vous d'un crayon, d'une gomme et d'un compas, ouvrez l'œil et plongez dans les énigmes à la découverte d'un des grands sites de la Grèce antique : Amarnthos !

Rendez-vous au verso !

- Le site d'Amarynthos apparaît dans de nombreux récits de l'Antiquité. Mais où était-il précisément ? Il doit se trouver quelque part sur l'île d'Eubée, la plus grande île de Grèce. Pour débiter votre quête, voici une carte de l'île.



LE SAVIEZ-VOUS ?

Dans l'Antiquité grecque, le stade est une unité permettant de mesurer les longueurs et les distances.

Sa valeur est égale à la longueur des anciennes pistes de courses utilisées par les athlètes dans les stades, d'où son nom !

La piste du stade d'Olympie mesurait par exemple 192 mètres de long, celle du stade d'Athènes faisait 185 m.

On retient aujourd'hui l'équivalent

1 stade = 180 mètres

• Enigme n° 1 :

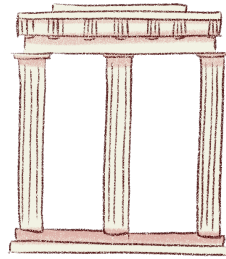
Strabon, un historien et géographe grec qui vécut au Ier siècle de notre ère, vous a laissé l'indice suivant :

« Le bourg d'Amarnthos se trouve à 60 stades des murs d'Érétrie »

Calculez dans quel rayon autour d'Érétrie pouvait se trouver Amarnthos (en arrondissant au kilomètre) et reportez ce rayon sur la carte à l'aide d'un compas.



Bravo ! Vous avez réussi à définir un rayon dans lequel vous pouvez maintenant concentrer vos efforts de recherche ! Avant de fouiller, il faut se lancer à la découverte des alentours pour trouver où implanter vos sondages et commencer à creuser. Comment ? En collectant le plus d'informations possibles à la recherche d'éventuelles traces laissées par toutes celles et ceux qui ont vécu avant nous !



Pour déterminer leurs chances de trouver des vestiges dans une région donnée, les archéologues font ce que l'on appelle des prospections. Il s'agit lors de cette étape de trouver des indices à la surface du sol qui permettent de repérer des traces laissées par les hommes du passé. Comment ça fonctionne ? Les archéologues font leurs prospections en marchant sur des terrains naturels, par exemple dans la campagne en parcourant des champs vierges de toutes constructions. Ils marchent en groupe en se déplaçant à équidistance les uns des autres. Les champs labourés sont une aubaine pour les archéologues : la terre fraîchement retournée fait parfois remonter des fragments de poteries, de tuiles ou de pierres taillées qui appartenaient à d'anciennes constructions. Les trouvailles sont méticuleusement enregistrées et situées précisément sur une carte. Lorsque leur nombre est très important dans un même lieu, c'est-à-dire que l'on observe une concentration des traces archéologiques, celle-ci indique l'emplacement d'un ancien site, dont les vestiges pourront être explorés au cours d'une future fouille.

Rendez-vous au verso !



Enigme n° 2 :

Cette carte reproduit la concentration des découvertes archéologiques faites en prospections dans la région du village d'Érétrie. Posez votre calque sur la carte de l'Eubée que vous avez déjà reçue. Vous verrez alors apparaître les sites où l'on a retrouvé une grande concentration d'objets archéologique. Vous serez alors à même de localiser Amarynthos !



Enigme n° 3 :

Bravo vous avez retrouvé le site d'Amarynthos et vous débutez les fouilles avec succès !

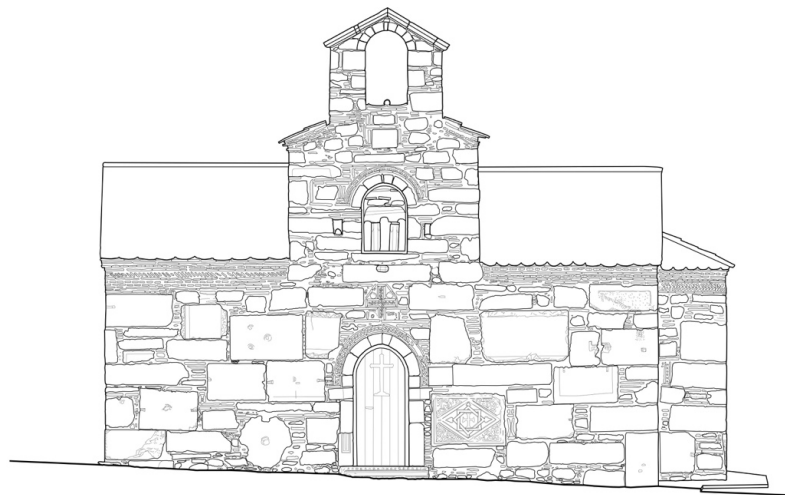
Toutefois vous remarquez rapidement que le bâtiment que vous fouillez est incomplet... Vous réalisez alors que plusieurs pierres qui le composent ont été transportées ailleurs ! Vous retrouvez leurs traces sur la petite église de la « Panagitsa » qui se trouve maintenant sur une colline juste à côté d'Amarynthos. Cette église a été construite beaucoup plus tard, à l'époque dite « byzantine » mais ses bâtisseurs se sont servis des pierres antiques du site d'Amarynthos pour la construire. Il s'agit d'une pratique bien connue des archéologues, cela s'appelle le « remploi » !



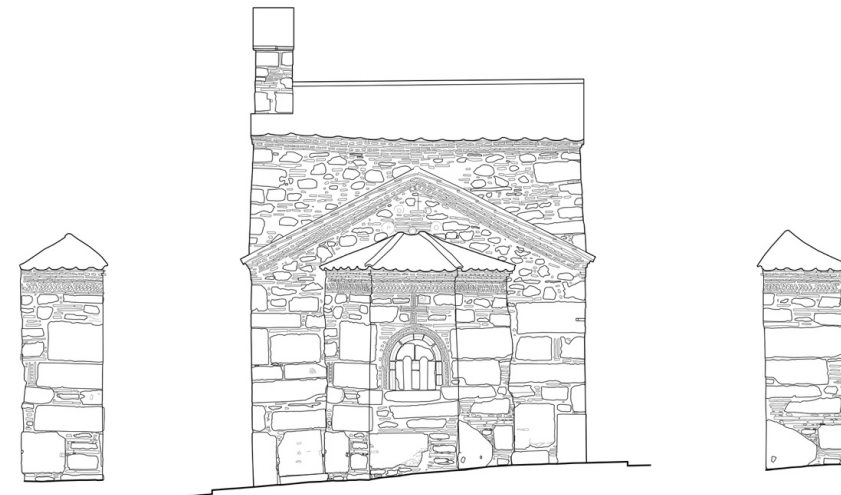
Afin de révéler la nature de vos découvertes archéologiques, repérez sur les différentes façades de l'église de la Panagitsa (au verso) les pierres antiques qui ont été réutilisées pour la construction de l'église au cours du Moyen-Âge.

Indice : elles sont de forme irrégulière et portent des marques sur leur surface ou en leur centre. La façade nord conserve une pierre à nulle autre pareille.

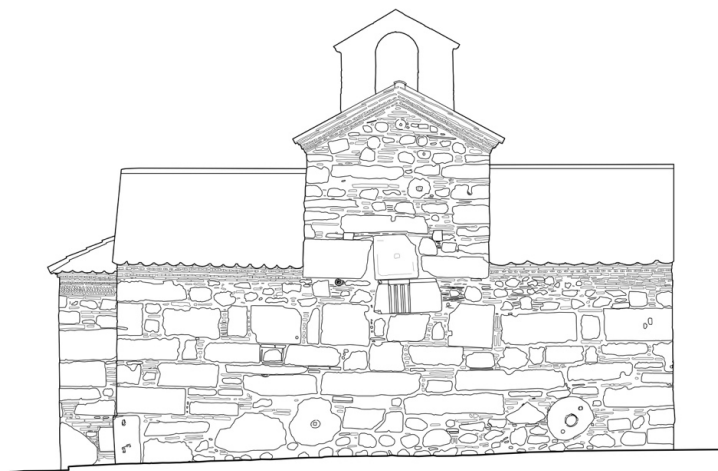
Relevé des façades de l'église de la Panagitsa.



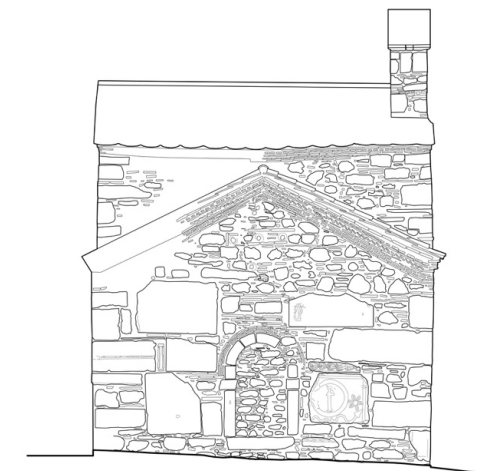
Façade sud



Façade est



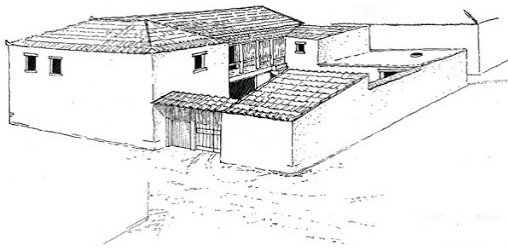
Façade nord



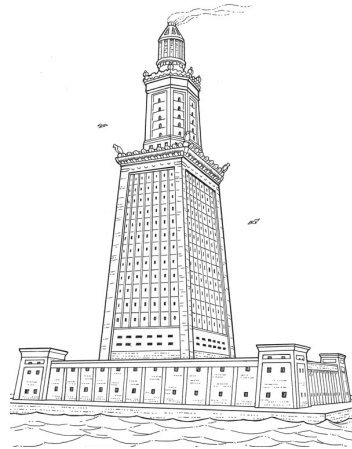
Façade ouest

A votre avis, à quel type de bâtiment antique appartiennent ces pierres volées pour la construction de l'église ?

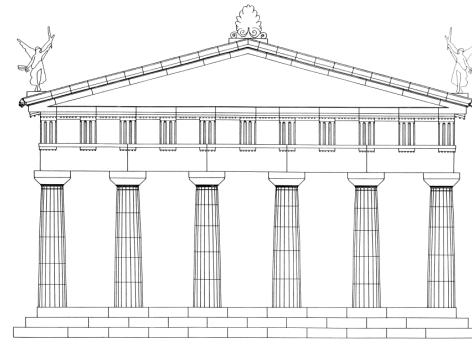
(Soulignez ce qui convient)



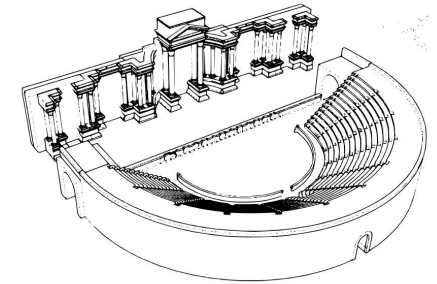
Une maison privée ?



Un phare ?



Un temple ?



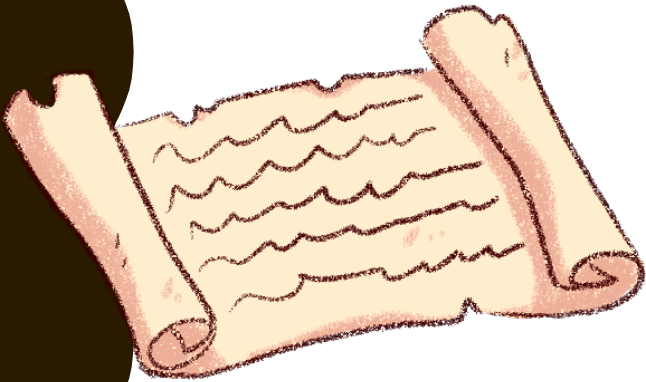
Un théâtre ?

Enigme n° 4 :

Dans cette enveloppe vous trouverez une inscription gravée sur l'un des blocs prélevés près du temple d'Amarynthos (verso). Il s'agit d'un texte en grec ancien que vous avez précieusement relevé et photographié. Avant de pouvoir le lire et le traduire, plusieurs étapes vous attendent ! L'épigraphiste, le spécialiste des inscriptions, devra tout d'abord vous aider à le transcrire, c'est-à-dire à déchiffrer l'ensemble des lettres. A vous de jouer en complétant les trous à l'aide de la photo !



ΤΗΧΙΠΠΟΣ ΦΙΛΙΠΠΟΥ ΤΟΝ ΑΔΕΛΦΟΝ
ΑΠΕΛΛΗΝ -----



Alphabet grec et transcription

A	a	N	n
B	b	Ξ	x
Γ	g	O	o
Δ	d	Π	p
E	e	P	r
Z	z	Σ	s
H	é	T	t
Θ	th	Υ	u
I	i	Φ	ph
K	k	X	ch
Λ	l	Ψ	ps
M	m	Ω	ô

Enigme n° 5 :




A l'aide de l'alphabet grec, essayez de traduire les trois derniers mots de l'inscription pour découvrir à quels dieux le temple d'Amarynthos était dédié ! **Attention un mot peut comporter plus de lettres en grec qu'en français.** Les mots ne sont pas tout à fait les mêmes, mais vous pouvez y arriver ! Si nécessaire, aidez-vous d'une liste des dieux grecs.

« Tèchippos, fils de Philippos (a fait cette offrande) pour son frère Apellès

à _____ , _____ et _____ »

Enveloppe 6 (à découper)

Réponses finales :

-  Qu'ont découvert les archéologues à Amarynthos ?
-  Quels dieux y étaient honorés ? (Attention l'ordre compte !)
-  Question bonus : Quelles méthodes employées par les archéologues avez-vous découvertes aujourd'hui ?





DIONYSOS



HERMÈS



APOLLON



ZEUS



ARÈS



ARTÉMIS



POSEIDON



DÉMÉTER



HADÈS



ATHÉNA



LÉTÔ



APHRODITE

A imprimer sur papier calque (une carte par équipe) et insérer dans l'enveloppe de l'énigme n°2

