

Η ΕΡΕΥΝΑ ΞΕΚΙΝΑ

Οι αρχαιολόγοι αναζητούν μία αρχαία θέση κατοικημένη από τους αρχαίους Έλληνες, γνωστή με το όνομα Αμάρυνθος. Σε εσάς πέφτει ο κλήρος να ανακαλύψετε πού ακριβώς αυτή βρισκόταν, όσα εκεί φιλοξενούνταν και όσες θεότητες λατρεύονταν εκεί, διεξάγοντας μία δική σας κανονική αρχαιολογική έρευνα.

Πρωταρχική δουλειά των αρχαιολόγων, για να αποφασίσουν πού θα σκάψουν, είναι η τεκμηρίωση. Επομένως, αναζητούν και συγκεντρώνουν πληροφορίες, ώστε να επιβεβαιώσουν διάφορες ενδείξεις. Για παράδειγμα, στα τοπωνύμια, δηλαδή τις ονομασίες πόλεων ή χωριών, τα οποία παρέχουν πληροφορίες σχετικά με ιστορικά στοιχεία. Επιπλέον, αναλύουν διεξοδικά αυτό που ονομάζουμε «αρχαίες πηγές», με άλλα λόγια ιστορίες και αφηγήσεις που γράφτηκαν στην Αρχαιότητα. Οι συγγραφείς αυτών των αρχαίων κειμένων μάς δίνουν ιδιαίτερα πολύτιμα στοιχεία! Κατά την εργασία σας στο πεδίο, να μην υποτιμάτε ποτέ τυχόν φήμες που κυκλοφορούν στη γειτονιά, γιατί πολλοί θησαυροί εντοπίζονται τυχαία από ιδιώτες: φυτεύοντας ένα δέντρο, κολυμπώντας με μάσκα, κατασκευάζοντας μία πισίνα στον κήπο... Καθένας μας είναι πιθανόν να κάνει ανακαλύψεις, παρά το γεγονός ότι ο κλήρος πέφτει στους αρχαιολόγους να πραγματοποιήσουν, με ειδικές, μεθόδους ανασκαφές!

ΑΡΧΑΙΟΛΟΓΙΚΗ ΕΡΕΥΝΑ ΣΤΗΝ ΕΥΒΟΙΑ

Είστε μακριά! Πάρτε μολύβι, γόμα και διαβήτη και με τα μάτια ορθάνοιχτα βουτήξτε στα αινίγματα για την ανακάλυψη μίας από τις σημαντικότερες θέσεις της αρχαίας Ελλάδας: την Αμάρυνθο!

Γυρίστε στο πίσω μέρος της σελίδας!



- Η τοποθεσία Αμάρυνθος εμφανίζεται σε διάφορες διηγήσεις της Αρχαιότητας. Ωστόσο, πού ακριβώς ήταν; Πρέπει να βρίσκεται κάπου στην Εύβοια, στο μεγάλο αυτό νησί. Για να ξεκινήσετε την αρχαιολογική σας έρευνα, θα χρειαστείτε το χάρτη του νησιού.

ΓΝΩΡΙΖΑΤΕ ΟΤΙ...

Στην ελληνική αρχαιότητα, το «στάδιο» είναι μία μονάδα μέτρησης που μετρούσε τα μήκη και τις αποστάσεις.

Η αξία της ισοδυναμούσε με το μήκος των αρχαίων διαδρόμων για τρέξιμο (δρόμος) που χρησιμοποιούσαν οι αθλητές στα στάδια, από όπου πήρε και τ' όνομά του!

Για παράδειγμα ο διάδρομος του σταδίου της Ολυμπίας είχε μήκος 192 μ., ενώ της Αθήνας 185 μ.

Σήμερα 1 στάδιο ισοδυναμεί με 180 μέτρα

- **1ο Αίνιγμα:**

Ο Στράβωνας, αρχαίος Έλληνας ιστορικός και γεωγράφος ο οποίος έζησε τον 1ο αιώνα μ.Χ., σας άφησε την παρακάτω ένδειξη:

« Η κωμόπολη της Αμαρύνθου βρίσκεται στα 60 στάδια από τα τείχη της Ερέτριας»

Υπολογίστε σε ποια ακτίνα γύρω από την Ερέτρια τοποθετείται η Αμάρυνθος (στρογγυλοποιώντας τα χιλιόμετρα) και μεταφέρετε την ακτίνα στο χάρτη με τη βοήθεια του διαβήτη.



Συγχαρητήρια! Καταφέρατε να ορίσετε μία ακτίνα στην οποία μπορείτε πλέον να εστιάσετε την προσπάθεια της έρευνάς σας! Προτού όμως ξεκινήσετε την ανασκαφή, πρέπει να ανακαλύψετε τη γύρω περιοχή για να βρείτε σε ποιο ακριβώς σημείο θα κάνετε τις δοκιμαστικές τομές και θα ξεκινήσετε το σκάψιμο. Πώς θα γίνει αυτό; Συλλέγοντας κατά την έρευνά σας όσο το δυνατόν περισσότερες πληροφορίες για πιθανά ίχνη που άφησαν στο πέρασμά τους όσες και όσοι έζησαν πριν από εσάς!

Οι αρχαιολόγοι προκειμένου να προσδιορίσουν καλύτερα τις πιθανότητες να εντοπίσουν κατάλοιπα σε μία συγκεκριμένη περιοχή, οργανώνουν αυτό που λέγεται «επιφανειακές έρευνες πεδίου». Επομένως, πρόκειται για το στάδιο κατά το οποίο συλλέγονται ενδείξεις στην επιφάνεια του εδάφους, οι οποίες με τη σειρά τους επιτρέπουν να καταγραφούν ανθρώπινα ίχνη του παρελθόντος. Πώς όμως συμβαίνει αυτό; Οι αρχαιολόγοι διεξάγουν την έρευνά τους περπατώντας σε φυσικές περιοχές, για παράδειγμα στην ύπαιθρο διανύοντας προσεκτικά αποστάσεις μέσα σε καλλιεργήσιμα χωράφια και αγρούς. Προχωρούν συνταγμένοι σε ομάδες και καθεμία μετακινείται για ίσες αποστάσεις. Τα οργανωμένα αγροτεμάχια είναι μία εξαιρετικά μοναδική ευκαιρία για τους αρχαιολόγους: η πρόσφατα αναμοχλευμένη από τα μηχανήματα γη, φέρνει κάποιες φορές στην επιφάνεια θραύσματα κεραμικών αγγείων, κεραμίδες ή λαξευμένους λίθους από αρχαία οικοδομήματα. Τα ευρήματα καταγράφονται λεπτομερώς και με ακρίβεια σημειώνονται πάνω σε χάρτες. Εφόσον ο αριθμός των ευρημάτων είναι ιδιαίτερα σημαντικός σε έναν τόπο, δηλαδή παρατηρείται μία ικανή συγκέντρωση αρχαιολογικών καταλοίπων, αυτή καταδεικνύει την τοποθεσία μίας αρχαίας θέσης, της οποίας τα κατάλοιπα θα μπορέσουν να εξεταστούν με μία μελλοντική ανασκαφή.

Γυρίστε στο πίσω μέρος της σελίδας!

2ο Αίνιγμα:

Στο χάρτη σημειώνεται η πυκνότητα των αρχαιολογικών ανακαλύψεων από τις επιφανειακές έρευνες πεδίου στην περιοχή της Ερέτριας. Τοποθετήστε το χαρτί σχεδίου πάνω στο χάρτη της Εύβοιας που σας έχει δοθεί. Θα δείτε τότε να εμφανίζονται οι θέσεις με τη σημαντική συγκέντρωση αρχαιολογικών αντικειμένων. Τότε θα μπορέσετε να εντοπίσετε και την Αμάρυνθο!

3ο Αίνιγμα:

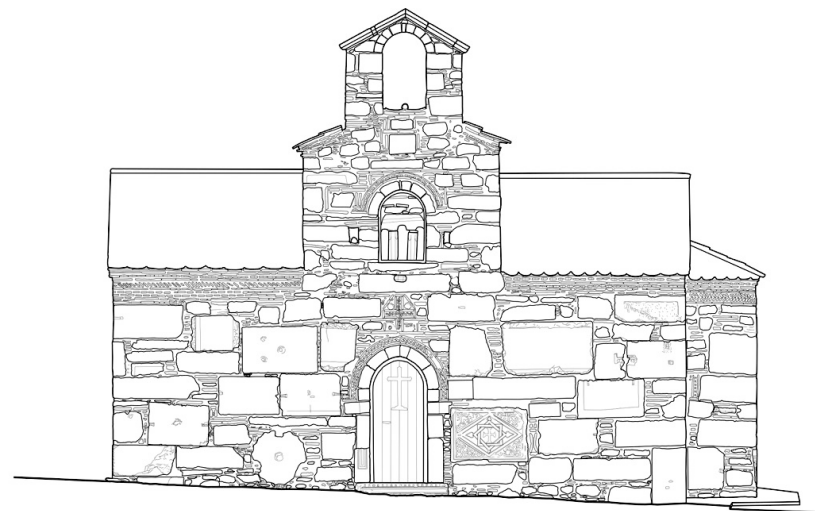
Συγχαρητήρια εντοπίσατε τη θέση της Αμαρύνθου στο χάρτη και ξεκινάτε με επιτυχία τις ανασκαφές!

Ωστόσο, παρατηρείτε ότι το κτίριο που σκάβετε είναι μισό... Σύντομα διαπιστώνετε ότι οι περισσότεροι λίθοι του κτιρίου έχουν μεταφερθεί κάπου αλλού! Εντοπίζετε τα ίχνη τους πάνω στο εκκλησάκι της Παναγίτσας, που βρίσκεται σε ένα λόφο κοντά στην Αμάρυνθο. Αυτός ο μικρός ναός ανεγέρθηκε πολύ αργότερα κατά τη βυζαντινή εποχή. Οι κτίστες του χρησιμοποίησαν αρχαίες πέτρες (δόμους) από τη θέση της Αμαρύνθου. Πρόκειται για μία συνηθισμένη πρακτική κατά το παρελθόν, που ονομάζεται «επανάχρηση»!

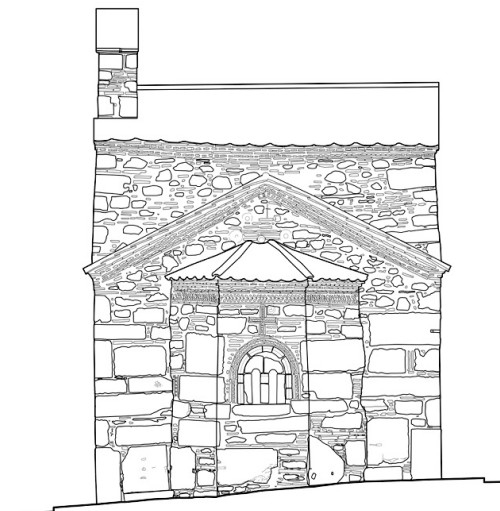
Για να αποκαλύψετε τη φύση των δικών σας αρχαιολογικών ανακαλύψεων, προσπαθήστε να εντοπίσετε τους αρχαίους λίθους στις διαφορετικές προσόψεις του ναού της Παναγίτσας (πίσω σελίδα), οι οποίοι είχαν επαναχρησιμοποιηθεί για την ανέγερσή της κατά το Μεσαίωνα.

Στοιχείο: οι ενσωματωμένες πέτρες στους τοίχους της εκκλησίας έχουν ακανόνιστο σχήμα και φέρουν σημάδια στην επιφάνεια ή στο κέντρο τους. Στη βόρεια πρόσοψη του ναού έχει εντοιχιστεί ένας πολύ ξεχωριστός λίθος, που δε μοιάζει με κανέναν άλλον.

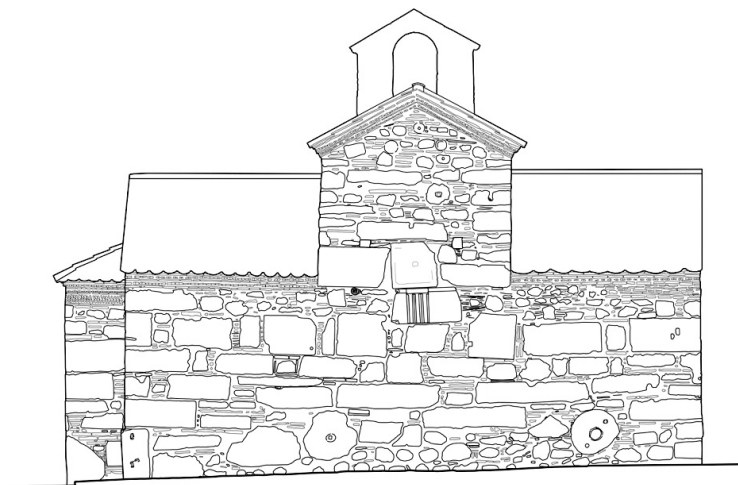
Σχέδια όψεων ναού της Παναγίτσας



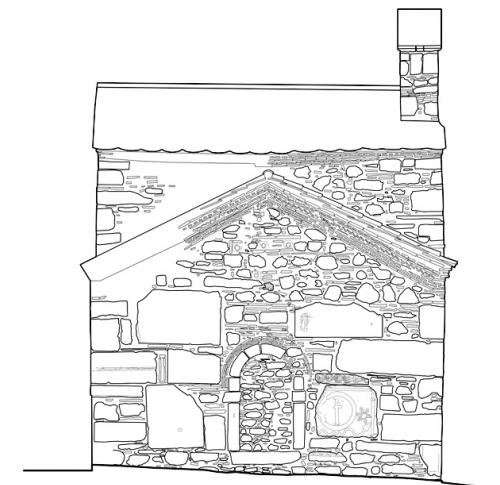
Νότια όψη



Ανατολική όψη



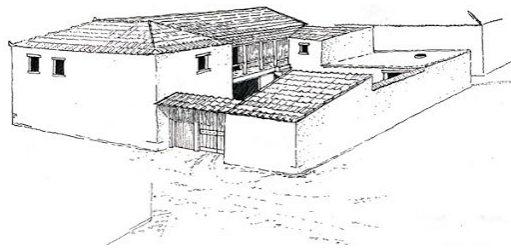
Βόρεια όψη



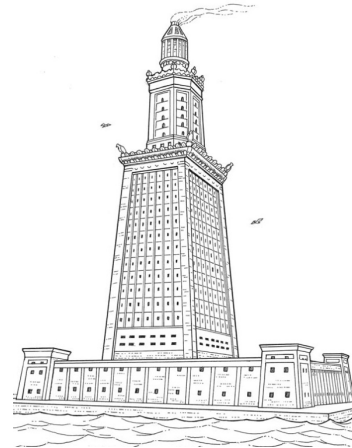
Δυτική όψη

Κατά τη γνώμη σας σε ποιον τύπο αρχαίου κτιρίου ανήκουν οι αποσπασμένοι λίθοι για την ανοικοδόμηση του ναού;

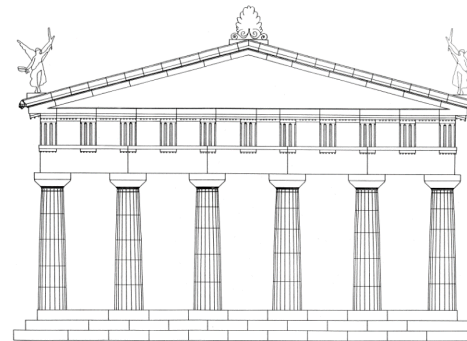
(Κυκλώστε το κτίριο που σας ταιριάζει)



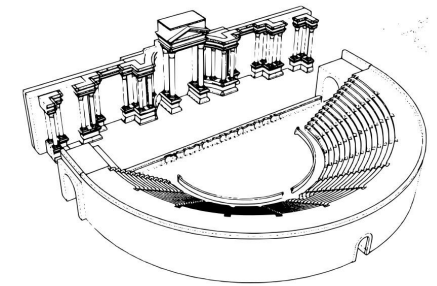
Μία ιδιωτική οικία;



Ένα φάρο;



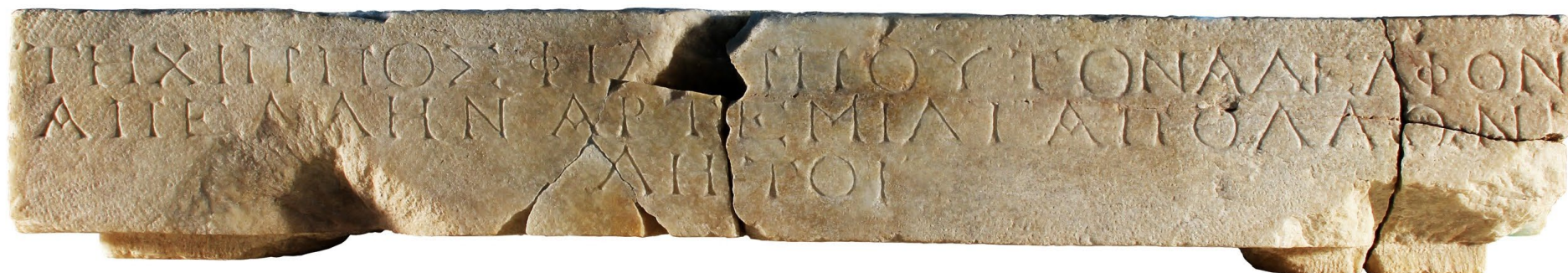
Ένα ναό;



Ένα θέατρο;

4ο Αίνιγμα:

Μέσα σ' αυτόν το φάκελο θα βρείτε μία χαραγμένη επιγραφή πάνω σε έναν από τους λίθους που έχουν περισυλλέγει κοντά στο ιερό της Αμαρύνθου (πίσω σελίδα). Πρόκειται για ένα χαραγμένο στα αρχαία ελληνικά κείμενο, το οποίο με ακρίβεια σχεδιάσατε και φωτογραφίσατε. Προτού όμως προσπαθήσετε να το διαβάσετε και να το μεταφράσετε στα νέα ελληνικά, σας περιμένουν πολλά ακόμη βήματα! Ο επιγραφικός, ή αλλιώς επιγραφολόγος ειδικός μελετητής των επιγραφών, θα πρέπει καταρχάς να σας βοηθήσει να τη μεταγράψετε, δηλαδή να αποκρυπτογραφήσετε το σύνολο των γραμμάτων. Γράψτε όπως ακριβώς οι αρχαίοι Έλληνες, αντιγράφοντας στον πίνακα (πίσω σελίδα) τα γράμματα της επιγραφής. Είναι στο χέρι σας να παίξετε συμπληρώνοντας τα κενά με τη βοήθεια της φωτογραφίας!



5ο Αίνιγμα:

Και τώρα προσπαθήστε να τη μεταφράσετε στα νέα ελληνικά ή να βρείτε το νόημα της επιγραφής. Ποιων θεοτήτων αναγράφονται τα ονόματα;

Φάκελος 6 (να αποκοπεί)

Τελικές απαντήσεις:

- Τι αποκάλυψαν οι αρχαιολόγοι στην Αμάρυνθο;
- Ποιες θεότητες λατρεύονταν εκεί; (Προσοχή στη σωστή σειρά!)
- Ποιες αρχαιολογικές μεθόδους ανακαλύψατε εσείς σήμερα;



Διόνυσος



Ερμής



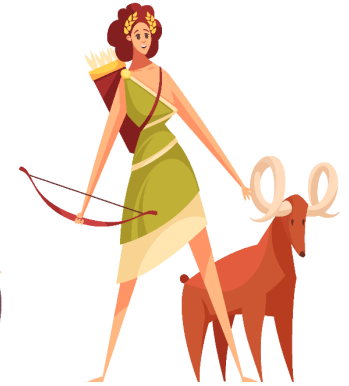
Απόλλων



Δίας



Άρης



Άρτεμη



Ποσειδώνας



Δήμητρα



Άδης



Αθηνά



Λητώ



Αφροδίτη

Να εκτυπωθεί σε ριζόχαρτο (διάφανο χαρτί σχεδίου) ένας για κάθε ομάδα και να τοποθετηθούν μέσα στο φάκελο με το 2ο Αίνιγμα.