

Συγκολλώντας κομμάτια του παρελθόντος!



Ερέτρια

Το νησί της Εύβοιας



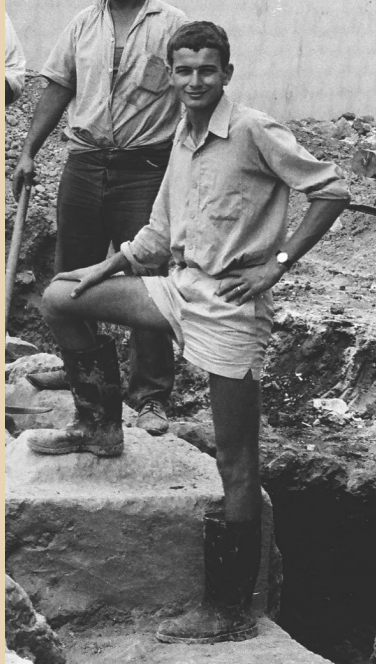
Ερέτρια

Το νησί της Εύβοιας



Η αναζήτηση του ιερού της Αμαρυσίας Αρτέμιδος

Το νησί της Εύβοιας



Denis Knoepfler, 1967



Στράβων, Χ, 10

Μελανηίς δ' ἐκαλεῖτο πρότερον ἢ
Ἐρέτρια καὶ Ἀρότρια ταύτης
δ' ἐστὶ κώμη ἢ Ἀμαρύνθος ἀφ' ζ (ἑπτὰ)
σταδίων τοῦ τείχους.

*Πριν να ονομαστέι Ερέτρια, η πόλη για την
οποία μιλάμε ἔφερε τα ονόματα Μελανηίς και
Αρότρια. Η κώμη της Ἀμαρύνθου, 7 στάδια
μακριά από τα τείχη της, εξαρτιόταν από αυτήν.*

1 στάδιο = ~ 180 μ
7 στάδια = ~ 1,2 χλμ



Η αναζήτηση του ιερού της Αρτέμιδος

Το λάθος του μοναχού κατά την αντιγραφή



α	1	ι	10
β	2	κ	20
γ	3	λ	30
δ	4	μ	40
ε	5	ν	50
ς	6	ξ	60
ζ	7	ο	70
η	8	π	80
θ	9	ϛ	90
ι	10	ρ	100



Η ανακάλυψη του ιερού της Αμαρυσίας Αρτέμιδος

Το νησί της Εύβοιας



Denis Knoepfler, 2020



Μέσα στο ιερό της Αμαρυσίας Αρτέμιδος

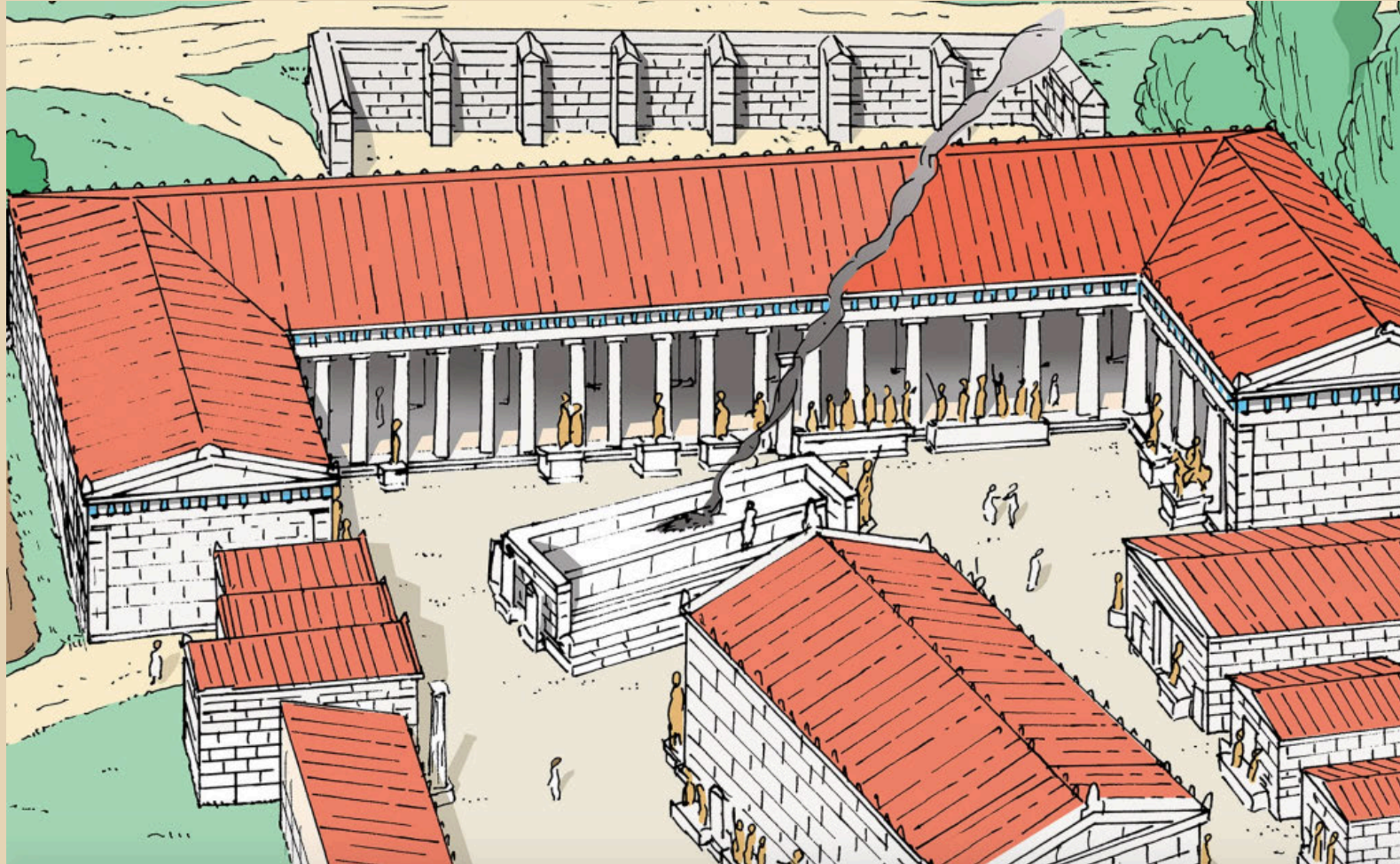
Αποκατάσταση του ιερού



Το όνομα της Αρτέμιδος σε ενσφράγιστη κεραμίδα.



Μέσα στο ιερό της Αμαρυσίας Αρτέμιδος





Μέσα στο ιερό της Αμαρυσίας Αρτέμιδος



Ευρήματα από τον αποθέτη του 6^{ου} αι. π.Χ. στο ιερό της Αμαρυσίας Αρτέμιδος



Μέσα στο ιερό της Αμαρυσίας Αρτέμιδος

Εικονιστικά αγγεία με το βασίλειο της θεάς Αρτέμιδος (άγρια ή φανταστικά ζώα, η Γοργόνα Μέδουσα)



Λιοντάρι



Σειρήνες



η Γοργόνα Μέδουσα



Γιατί μελετάμε την αρχαία ελληνική κεραμική;

Εικονογραφία

Έρευνες πεδίου

Ιστορία της Τέχνης



Πολιτιστική ιστορία

Οικονομική ιστορία

Κοινωνική ιστορία





AMARIN 100
AMARIN 101
AMARIN 102

AMARIN 103

AMARIN 104

AMARIN 105

Από τη γη στο εργαστήριο



Άδειασμα



Μικρογραφική υδρία από την Αμάρυνθο



Αναλύσεις



Μικρογραφική υδρία από την Αμάρυνθο



Αναλύσεις



Μικρογραφική υδρία από την Αμάρυνθο



Πριν τη συντήρηση



Από τη γη στο εργαστήριο

Καθαρισμός



Πριν τη συντήρηση

Μετά τη συντήρηση



Συγκόλληση



Σχήματα αρχαίων αγγείων



Τα τμήματα του αγγείου



Αγγεία για διάφορες χρήσεις

- οικιακή κεραμική (πινάκια, λεκάνες, πίθοι, κ.λπ.)
- κεραμική για μεταφορά προϊόντων (αμφορείς, υδρίες, κ.λπ.)
- σκεύη που σχετίζονται με τη μαγειρική (πύραυνος, λοπάδα, κ.λπ.)
- αγγεία που δίνονταν ως βραβεία για αθλητικούς αγώνες (αμφορείς, χάλκινα αγγεία, κ.λπ.)
- τελετουργικά αγγεία (φιάλες, λουτροφόροι κ.λπ.)
- ταφικά αγγεία (λουτροφόροι, λευκές λήκυθοι)
- αγγεία για συμπόσια (κύλικες, κρατήρες, οινοχόες κ.λπ.)



Αγγεία για διάφορες χρήσεις

Αγγεία για οικιακή χρήση



Μελανόμορφο πινάκιο, γύρω στο 540-530 π.Χ.



Πίθος, τέλη 6^{ου} αι. π.Χ.

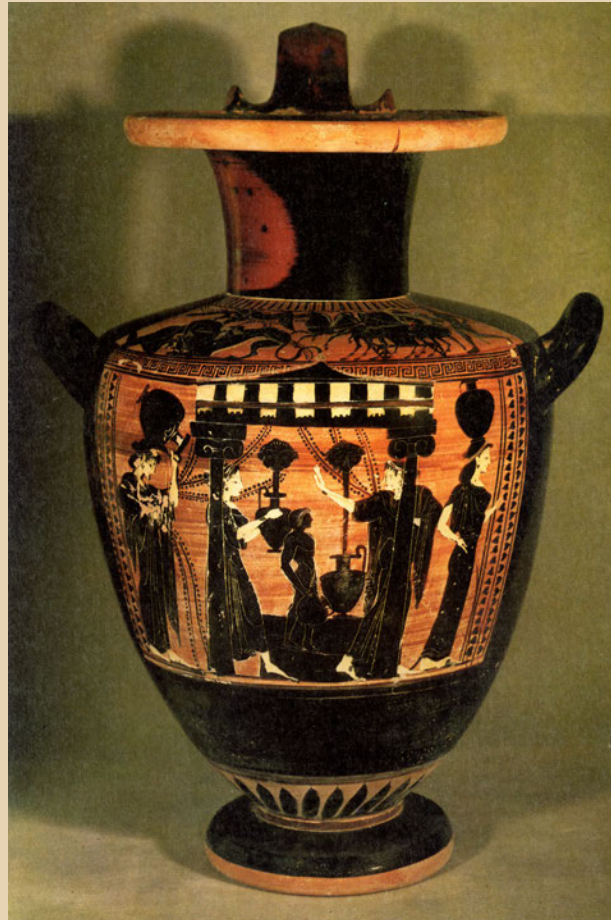


Λεκάνη, 3^{ος} αι. π.Χ.



Αγγεία για διάφορες χρήσεις

Αγγεία για τη
μεταφορά νερού

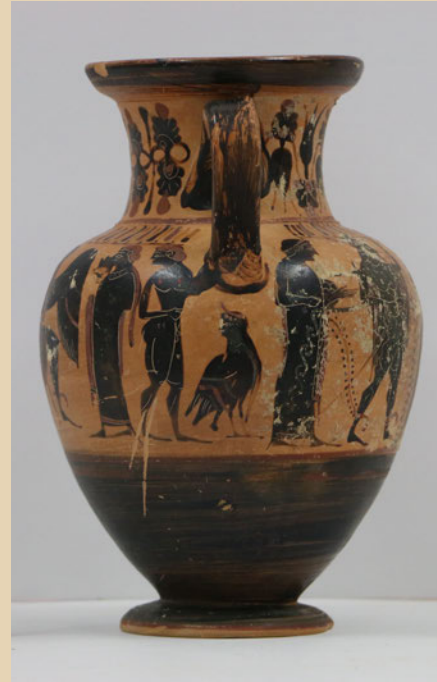


Αττική μελανόμορφη
υδρία,
Τέλη του 6^{ου} αι. π.Χ.



Αγγεία για διάφορες χρήσεις

Αγγεία για μεταφορά και αποθήκευση προϊόντων



Μελανόμορφος αμφορέας από τον αποθέτη που βρέθηκε στην Αμάρυνθο,
τελευταίο τέταρτο του 6ου αι. π.Χ.



Μαγειρικά σκεύη



Πύραυνος, 6^{ος} αι. π.Χ.



Λοπάδα, τέλος 4^{ου} αι. π.Χ.



Αγγεία για διάφορες χρήσεις

Αγγεία ως βραβεία αθλητικών αγώνων



Παναθηναϊκός αμφορέας, β' μισό 4^{ου} αι. π.Χ.



Αγγεία για διάφορες χρήσεις

Αγγεία με ταφική και τελετουργική χρήση



Αττική λευκή λήκυθος, γύρω στο 445-440 π.Χ.



Αττική ερυθρόμορφη λουτροφόρος, Τέλη του 6^{ου} αι. π.Χ.



Αγγεία για διάφορες χρήσεις

Αγγεία για το συμπόσιο



Ερυθρόμορφος καλυκτώς κρατήρας του Ευφρονίου, γύρω στο 510 π.Χ.



Μετάλλιο ερυθρόμορφης κύλικας. Ζωγράφος του Κλωβού, γύρω στο 490-480 π.Χ.



Σκιαγράφιση της εξέλιξης

Εξέλιξη των μπουκαλιών της Coca Cola ανά τα χρόνια



Η διακόσμηση των αγγείων: εικονογραφία

Γεωμετρική εποχή



Ευβοϊκός αμφορέας,
850-750 π.Χ.



Αττικός κρατήρας, 750
π.Χ.



Η διακόσμηση των αγγείων: εικονογραφία

Μελανόμορφος ρυθμός



Μελανόμορφος αμφορέας από τον αποθέτη που βρέθηκε στην Αμάρυνθο, τελευταίο τέταρτο του 6ου αι. π.Χ.



Σκιαγράφιση της εξέλιξης

Δίγλωσσα αγγεία



Δίγλωσσος αττικός αμφορέας του Ζωγράφου του Ανδοκείδη,
530-515 π.Χ.



Σκιαγράφιση της εξέλιξης

Ερυθρόμορφος ρυθμός



Μετάλλιο αττικής ερυθρόμορφης κύλικας με τον Αχιλλέα να φροντίζει τον Πάτροκλο, γύρω στο 500 π.Χ.



Σκιαγράφιση της εξέλιξης



Ερυθρόμορφος αττικός αμφορέας, γύρω στο 500-490 π.Χ.



Ερυθρόμορφος αττικός καλυκωτός κρατήρας, γύρω στο 460-450 π.Χ.



Σκιαγράφιση της εξέλιξης

Αμάρυνθος



Ερυθρόμορφος αμφορέας με νεαρή κοπέλα που κρατά στεφάνη,
5^{ος} αι. π.Χ.



Πώς μπορούμε να κατανοήσουμε τη χρήση ενός αγγείου;

Από τα ονόματά τους

- Οινοχόη: από το αρχ. **οἶνος** (=κρασί) και το αρχ. ρήμα **χέω** (=χύνω), άρα αυτή που χύνει το κρασί
 - Υδρία: από το αρχ. **ὔδωρ** που σημαίνει νερό
 - Λουτροφόρος: από τις λέξεις **λουτρόν** (=μπάνιο) και **φέρω**, άρα αυτή που μεταφέρει το νερό για το μπάνιο

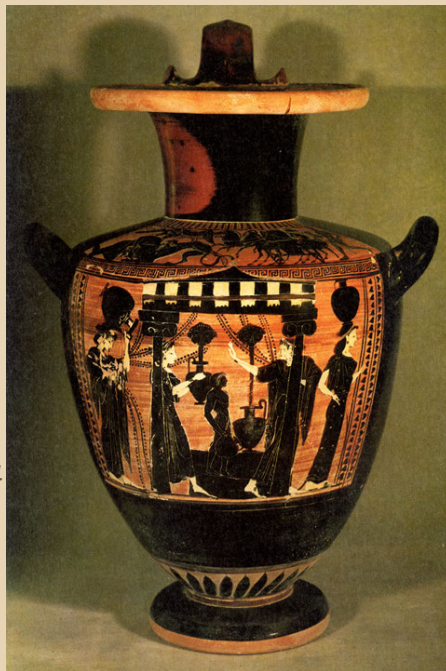


Πώς μπορούμε να κατανοήσουμε τη χρήση ενός αγγείου;

Από τη διακόσμηση/παραστάσεις τους



«Μετάλλιο» ερυθρόμορφης κύλικας. Αναπαριστά ένα νεαρό άνδρα που παίρνει κρασί με μία οινοχόη μέσα από έναν κρατήρα για να το σερβίρει μέσα στην κύλικά του.



Μελανόμορφη υδρία. Αναπαριστά γυναίκες να μεταφέρουν νερό χρησιμοποιώντας αγγεία με τρεις λαβές, τις λεγόμενες υδρίες.

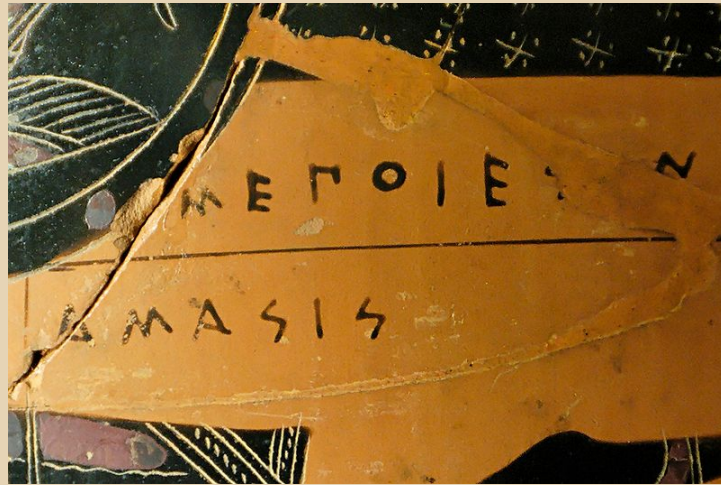


Λευκή λήκυθος. Με σκηνή επίσκεψης σε τάφο.





Υπογραφές κεραμέων και ζωγράφων



Μελανόμορφη αττική όλη. «Άμασις εποίησεν»
550-530 π.Χ.

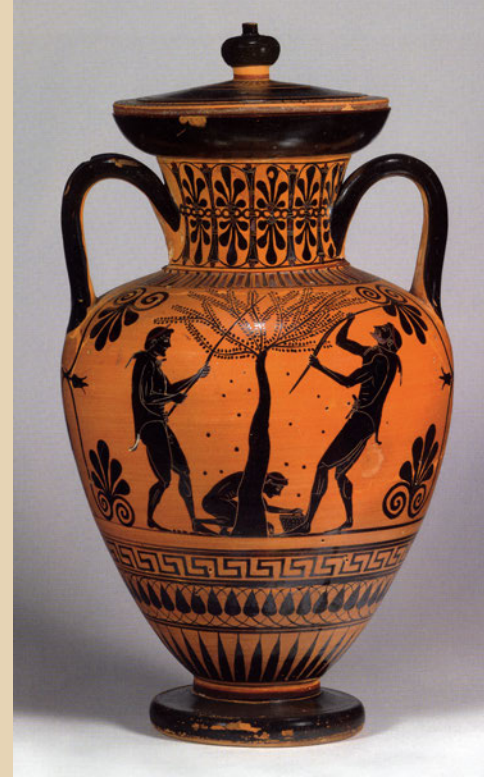


Μύθοι



Μελανόμορφος αττικός αμφορέας του Εξηκία,
540-530 π.Χ.

Καθημερινή ζωή



Μελανόμορφος αττικός αμφορέας, Ζωγράφος του
Αντιμένη, γύρω στο 510 π.Χ.



Τέλος τα αστεία, ήρθε η σειρά σας!



Μια μελέτη περίπτωσης: το ιερό της Αρτέμιδος

- Στο ιερό της Αμαρυσίας Αρτέμιδος έχουν βρεθεί πολλά θραύσματα κεραμικής αλλά και ακέραια αγγεία, κυρίως στον αποθήτη του ναού.
- Τα κεραμικά αντικείμενα μπορούν να κατανοηθούν καλύτερα αν τα μελετήσουμε μέσα στο αρχαιολογικό πλαίσιο από το οποίο προέρχονται.
- Έτσι, μέσα από τα ευρήματα του αποθήτη θα δούμε τι είδους κεραμική ανακαλύπτεται μέσα σε ένα ιερό.

Στόχοι

- Συγκόλληση αγγείου
- Σχήμα;
- Διακόσμηση;
- Τεχνική διακόσμησης (ρυθμός);
- Σχέση διακόσμησης με τη θεά Άρτεμη;
- Χρονολόγηση;
- Χρήση;
- Γιατί βρίσκουμε τα αντικείμενα αυτά στα ιερά;



Αντίγραφα

Γιατί χρησιμοποιούμε αντίγραφα; Πού βρίσκονται τα πρωτότυπα αντικείμενα;

- Τα ίδια τα αρχαία αντικείμενα είναι ιδιαίτερα εύθραυστα. Οι αρχαιολόγοι τα παίρνουν στα χέρια τους μόνο με ιδιαίτερη προσοχή, φορώντας γάντια.
- Όλα τα ευρήματα από την Αμάρυνθο βρίσκονται στο Αρχαιολογικό Μουσείο Ερέτριας. Όπως όλα τα αρχαία αντικείμενα που βρίσκονται σε ανασκαφές στην Ελλάδα, τα αντικείμενα αυτά αποτελούν ιδιοκτησία του Ελληνικού Κράτους. Στο παρελθόν, πολλά αρχαία ελληνικά αντικείμενα κλάπηκαν ή πουλήθηκαν, με αποτέλεσμα να βρεθούν σε διάφορες άλλες χώρες. Για το λόγο αυτόν, η Ελλάδα έχει πλέον πολύ αυστηρούς νόμους για την εξαγωγή τους από τη χώρα.

Τα αρχαία αντικείμενα μεταφέρονται εκτός Ελλάδας μόνο για σοβαρούς λόγους, όπως για παράδειγμα για περιοδικές εκθέσεις που λαμβάνουν χώρα σε μουσεία.

